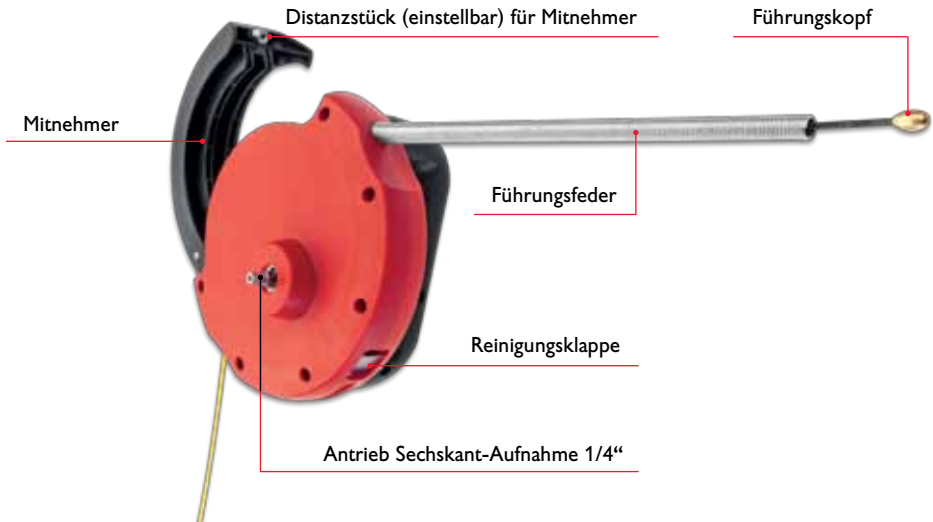


Bedienungsanleitung

Kabeleinzieh-System PowerDrive

für den blitzschnellen Transport von Glasfaserbändern (Ø 3,0 mm) auf engstem Raum.
CIMCO-Artikelnr.: 14 2360



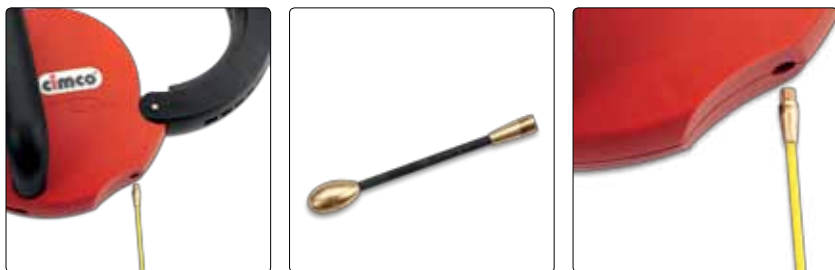
Für den einwandfreien Einsatz empfehlen wir die Verwendung der Kabeleinzieh-Produkte der Serie KatiBlitz und die Führungsköpfe CIMCO-Artikelnr. 14 2132 (Ø 10 mm) und 14 2134 (Ø 13 mm).

Der Antrieb erfolgt durch handelsübliche Akkuschauber mittels "-Sechskantantrieb (oder durch CIMCO 2-Gang-Akkuschauber 14,4 Volt Artikelnr.: 11 0006).

Inbetriebnahme PowerDrive

Das komfortable Einschieben des Glasfieberbandes sorgt im Vergleich zu handelsüblichen Systemen für ein permanent ermüdungsfreies Arbeiten, besonders bei langen Strecken.

1. Mitnehmer aufklappen
2. Führungskopf von dem Glasfieberband (3,0 mm) abschrauben.
3. Das Glasfieberband in die untere Gehäusebohrung einschieben.



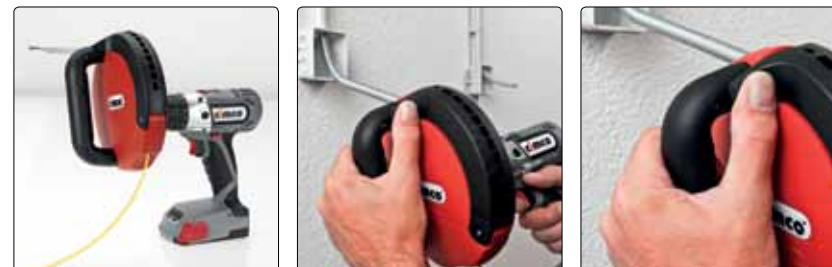
4. Das Glasfieberband entlang der Führung (der Bereich zwischen den beiden Transportgummis) so weit transportieren, bis es an der Öffnung der Führungsfeder zu sehen ist.



5. Führungskopf anschrauben
Achtung: nur Führungsköpfe ab einem Durchmesser von 10 mm verwenden.



6. Akkuschrauber mit Sechskant-Aufnahme 1/4" auf den Antrieb stecken.
7. Die Führungsfeder in die Leerdose einbringen und den Mitnehmer mit dem Daumen fixieren.



8. **Antrieb Linksdrehung = Das Band wird vorgeschoben**
Antrieb Rechtsdrehung = Das Band wird zurückgezogen

Einstellung

Eine am Mitnehmer befestigte Einstellschraube ist mit dem Dinstanzstück verbunden, wodurch sich der Abstand auf die Transportscheibe verändern lässt.

Sollte das Glasfieberband einmal nicht einwandfrei transportiert werden, kann mithilfe eines Schlitz-Schraubendrehers (2,5 mm x 0,4 mm) und Drehen der Einstellschraube die Distanz von Mitnehmer und Transportscheibe und somit der Druck verringert bzw. erhöht werden.



Linksdrehung = Druck verringern
Rechtsdrehung = Druck erhöhen

Reinigung

Nach mehrmaligen Gebrauch ist es möglich, dass Verunreinigungen mit in den PowerDrive gelangen. Um leichte Verschmutzungen und Staub zu entfernen, ist im unteren Bereich eine Reinigungsklappe angebracht worden. Diese ist durch einen Schiebemechanismus einfach zu öffnen.

Gegen stärkere Schmutzpartikel empfiehlt sich der vorsichtige Einsatz von Druckluft. Öffnen Sie hierzu sowohl den Mitnehmer als auch die Reinigungsklappe.



Vorsichtig mit Druckluft zwischen Antriebsscheibe und Gehäusehälfte arbeiten um den Reinigungsprozess zu verstärken.